

“新沂蒙”国家艺术基金

2015 年度国家艺术基金传播交流推广项目



2016 年完成北京、济南、临沂、潍坊四地巡展
“新沂蒙”美术作品展亮相山东美术馆

中国文化传媒网山东频道 2016-09-29



点击中国文化传媒网 可以订阅哦!



中国文化传媒网讯（记者 吴安妮）9月29日，由山东省文化厅、山东艺术学院、潍坊市人民政府、临沂市人民政府主办的“新沂蒙”美术作品展在山东省美术馆二楼的B4B5展厅布展结束，并于今日向观众开放。此次展览共展出全国各地艺术家的130余件精品力作，涵盖了油画、国画、版画、水彩、实验艺术等多种艺术表现形式，作品展将于10月15日上午在山东美术馆开幕。

现场 | “新沂蒙”美术作品展在京开幕

中国美术报 2016-10-30



“新沂蒙”美术作品展潍坊开展 展览持续至18日

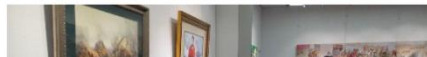
2016-11-13 10:42:00 作者: 孙瑞荣 来源: 潍坊新闻网 [我要评论](#)

关键词: 新沂蒙 作品展 美术学院 美术作品 展览

[提要]本网记者 孙瑞荣) 11月12日, 国家艺术基金交流推广项目“新沂蒙”美术作品展在十笏园全国书画名家展示馆举行开幕式。此次展览共展出全国各地艺术家的130余件沂蒙题材精品力作, 涵盖油画、国画、版画、水彩、实验艺术等多种艺术表现形式, 展览将持续至11月18日。



潍坊新闻网11月12日讯(本网记者 孙瑞荣) 11月12日, 国家艺术基金交流推广项目“新沂蒙”美术作品展在十笏园全国书画名家展示馆举行开幕式。此次展览共展出全国各地艺术家的130余件沂蒙题材精品力作, 涵盖油画、国画、版画、水彩、实验艺术等多种艺术表现形式, 展览将持续至11月18日。



“新沂蒙”美术作品展在临沂市美术馆隆重开幕

2016-11-25



守正与出新 ——新沂蒙美术作品展的策展创意

山东艺术学院美术学院院长 | 张淳大宝

DOI:10.13864/j.cnki.cn11-1311/j.002752

经过近一年半的紧张筹备,2015国家艺术基金传播交流推广项目“新沂蒙美术作品展”于2016年9月至12月在济南、北京、潍坊、临沂四地巡回展出。展览筹备历时17个月,组委会经过多轮的严格筛选,最终从近500件备选作品中挑选出127件呈现给社会。

2013年,习近平总书记在山东调研时给予沂蒙精神高度评价:“沂蒙精神与井冈山精神、延安精神、西柏坡精神一脉相承,是伟大中华民族精神的具体表现,是我们党和国家宝贵的精神财富,要不断结合新的时代条件发扬光大。”沂蒙地区长期以来都是山东艺术家重要的创作源泉,几代艺术家以沂蒙山革命时期的人物、事件以及早年的风土人情为主题创作了大量优秀作品,并且产生了深远的影响。比如张洪祥的《斗霸》、单应桂的《沂水欢歌》、王沂东的《沂蒙系列组画》、刘德润的《沂蒙娃》等。与众多沂蒙革命题材的美术经典作品相比,反映当下沂

张洪祥《全国民兵英雄金维三同志》油画 90cm×70cm 1978年

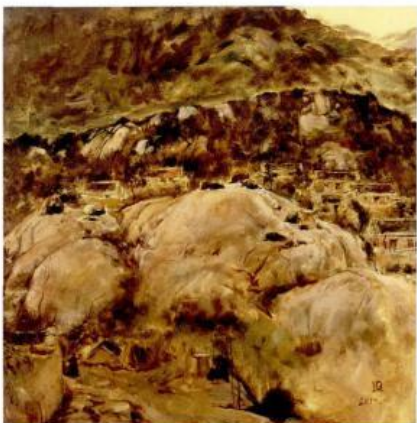


蒙地区新发展、新成就的美术作品则相对较少,具有新时期代表性的经典力作尚没有得到更好的推广。改革开放后,沂蒙人民拿出当年支援前线的无私奉献精神向贫困宣战,不等不靠,靠自己的双手建设家园。现在临沂已经成为全国重要的物流中心,人均GDP及老百姓的收入都大幅提高,城市的面貌都发生了翻天覆地的变化。把这种历史性的进步以艺术形式集中展现出来,从新内容、新角度、新形式诠释沂蒙精神,赋予其新的时代内涵,宣传山东新形象,具有重要的政治、社会意义和文化艺术价值。

优秀的作品是展览成功的根本保障,组委会从四个途径认真组织征集作品:一是邀请部分著名美术家的沂蒙题材经典作品参展,如王沂东的《二妮的红盖头》、袁武的《百花峪老农》、王克举的《秋风瑟瑟》、于文江的《夏日蝉鸣》、张志民的《北山云霞》、王力克的《百花峪的早晨》等;二是收集近些年在全国重要的美展中涌现出的反映沂蒙新貌的力作,如陈国立、吕建军的《丰碑》,沈光伟的《沂蒙山好地方》,梁文博的《田野》,毛岱宗的《红嫂》等;三是组织骨干创作力量集中整理加工或重新创作一批具有鲜明时代特色、讴歌沂蒙人民的代表性作品,如集体创作的《沂蒙六姐妹》组画、张淳的《小院春秋》、张宣的《民族脊梁》、杨晓刚的《沂蒙家园留守系列》等;四是在青年作者中广泛征集,遴选一批具有创新意识的新锐作品。

“新沂蒙”主题的确立关键在于一个“新”字。“新”首先体现在内容上。今天的沂蒙山已经不再是贫困落后的代名词,作为主题性绘画,所表现内容的丰富与新颖当然是体现“新”字的第一指征。今天,艺术主题的回归在很大程度上被视为对现代主义纯粹形式的反叛,更是中国当代艺术不可回避的现状。在展品中,《沂蒙2016》《夏天的肉市》《猎光》涉及物流经济、自由贸易、矿工生活等极富时代性的题材;而在大量表现风土人情作品中,《沂蒙新婚》《夜市》《好客沂蒙人》等作品所表现的日常生活场景无疑是熟悉而又新鲜的;《别样风景》《换季》《滑冰》等作品更多聚焦于年轻一代沂蒙人的日常爱好,从其着装、道具到行为本身,在过去都是极为罕见的;《沂蒙家园留守系列》《城市建设者》《支教留念》《从沂蒙山来的模特老李》等作品中对农民进城务工、留守儿童、乡村教育等经济发展中出现的问题的反思,更是新时代、新问题下所应有的思考。可以说,作品内容几乎覆盖了沂蒙生活的方方面面,是一部鲜活的视觉文献。

第二个“新”是艺术创作的新角度。“横看成岭侧成峰,



曲雷《静静的山村》油画 190cm×180cm 2015年



杨庆义《沂蒙印象》油画 120cm×160cm 2016年

远近高低各不同”。即便是永恒的主题，创作者观察和表达的角度才是观众进入并理解作品意图的最终路径。现实主义视角是我们过去在主题性创作中最常使用的，但表现角度的程式化和单一性不可避免地会造成视觉与审美的疲劳，而创作角度恰当的变换却有利于更好地表现主题、提升主题，使立意更深远。《勿忘初心·足迹》所表现的内容并无太多新奇，作者借用了一幅革命老照片作为对象，但他的视觉体验是别样的，一般习惯于着力刻画的主体人物被作者有意虚化了，背景的党旗以及画面前方的道具却得到了清晰呈现，加上近似舞台式的灯光效果、单纯的色调，让观众与作者一起体会了岁月的流逝和心中信仰的永恒；《丰碑》除了屹立在山巅的一个历经风雨的独轮车，再没有任何情节的描述，但这种把独轮车符号化的象征手法，恰到好处地把小车背后的老区人民以隐晦的方式植入了观众内心；《小院春秋》借用了全景式构图，以近似蒙太奇的流动感讲述了小院中正在酝酿着的一出年戏，生旦净末丑的行头与现代着装的混杂，不断提醒观者留意到时代变革的动力与矛盾；沈光伟的《沂蒙山好地方》突破了传统的花鸟画构图，将沂蒙特产以九宫格的形式分隔呈现，犹如视觉的《沂蒙山小调》。特别值得一提的是《沂蒙六姐妹》的创作，六姐妹以拥军支前的事迹闻名，她们既是一个个鲜活的生命，更是与“红嫂”一样成为千千万万个老区的集体缩影。在总体构思上，该作品由12位作者以油画和国画两个系列展开：油画塑造六姐妹的老年形象，国画展示六姐妹的青春风采，各完成系列肖像作品6幅。两个系列都采用站立式构图，油画以雄浑的山景和日常的村舍为背景，以隐喻和象征的方式达到人物与背景的融合。国画则以不同的道具来指代当年的革命生活场景，点化出人物特有的革命底色。两组画从平易中见崇高，在质朴中显出刚强。

第三是新的形式、材料和语言。随着时代的发展，视觉的机器从化学到数字，几乎替代了过去人手创作的图像，从而得出—

种新的诗意及对视觉艺术的整体重组。而将当代的视觉路径用于主题性创作，之前是鲜有尝试的，因为此类作品对于背后精神价值的挖掘方式不像图示化来得那么直接，而更多的是从艺术本体出发诉诸视觉本身的思考。本次展览上除了传统的国画、油画、版画、水彩等画种，综合材料以及实验性作品也占据了不小份额。《我的姥姥》吸收了文本艺术的特点，将历史的文献与文字图像化；《新山乡巨变》以凝重的综合材质来体现城市化工业进程的痕迹；《三月》以手绘拼贴的方式把沂蒙的春天印象在碎片化的形象中重新构建组合；《强哥和他的机器》《沂蒙2016》可以算是新水墨的尝试；而《沂蒙红》《源远流长》则大胆地把刺绣、鲁锦等民间工艺巧妙地运用到创作中。当然，这类作品的价值远不止是对于材料的探索，其中反映出的山东新一代创作群体的思路走向，对艺术观念的拓宽具有长远意义，在某种程度上甚至可以解读为山东未来艺术的前奏和伏笔。

一个地区艺术风格的形成绝非偶然，深厚的齐鲁文脉传统与今天的人文环境造就了山东美术作品淳朴、平实、厚重、大气的地方特色。早在20世纪80年代初，山东的风土人情画展曾在全国轰动一时，朴素的画风和浓郁的生活气息使得当时饱经“文革”之痛的人们如遇到一股清泉。应该说，是社会进程选择并推动了山东绘画艺术近几十年的发展。今天，山东艺术家再一次以主题性创作集体亮相，在“历史回望”和“时代亲历”的时空变换和文化碰撞中，让当代人在沂蒙主题的艺术作品中感受、感悟到民族精神和人民力量的生生不息，更加证明了在当代文化土壤中、在真实的生活重新建构和活化优秀传统文化的重要性。在“守正”中找到有利于当下山东美术发展的文化源，并且“出新”，才是使传统保持生命力的关键。

〔注：本文为山东省社会科学规划研究项目《沂蒙精神的艺术表达：沂蒙题材绘画梳理及研究》（15DWYJ02）阶段性成果〕

山东省社会科学规划管理办公室

鲁社规办函(2015)1号

山东省社会科学规划研究项目 立项通知书

张 淳同志:

经省社会科学规划研究项目学科组评审,省哲学社会科学规划领导小组审批,你申报的山东省社会科学规划研究项目沂蒙精神的艺术表达:沂蒙题材绘画梳理及研究已获准立项,批准号15CWYJ30,项目类别一般项目,成果形式专著,完成时间2018年6月,资助经费5万元。为保证项目研究质量和水平,现将有关要求通知如下:

1、本课题应按照《山东省社会科学规划研究项目申请书》设计进行研究,未经省社会科学规划管理办公室同意不得擅自更改研究方向、内容和成果形式。

2、山东省社会科学规划研究项目实行省社会科学规划管理办公室、项目承担单位、课题负责人三级管理体制。研究过程中不得随意变更和调整课题负责人、课题组成员和项目管理单位。确需进行调整的,应及时提出书面申请,经所在单位同意后,报省社会科学规划管理办公室审批。

3、资助经费应严格按照《山东省社会科学规划研究项目资助经费管理办法》等财务有关规定,用于项目研究,专款专用,合理开支,不得挪作他用。

4、课题负责人所在单位应切实加强项目日常管理工作,及时对课题进度、质量及经费使用等情况进行督促检查,保证研究工作的顺利进行。

5、研究成果由项目负责人所在单位科研管理部门统一报送，省社会科学规划管理办公室负责组织结项鉴定。课题结项在报送研究报告或专著的同时，需附送课题立项后在有国家正式刊号的期刊上发表的、与研究课题相关的阶段性研究成果。重点资助项目需报送在全国中文核心期刊、中国人文社会科学核心期刊发表的阶段性研究成果 2 篇（其中 1 篇需是 CSSCI 来源期刊）；一般资助项目和青年资助项目需报送在全国中文核心期刊、中国人文社会科学核心期刊发表的阶段性研究成果 1 篇；达不到上述要求的不予结项。对研究成果得到省部级领导肯定性批示、进入有关部门决策的，经报省社科规划办审核后可免于鉴定结项。凡研究成果以山东省社科规划研究项目名义在人民日报、光明日报、经济日报、求是杂志等中央媒体发表的，可直接结项。发表前应告知省社科规划办。课题负责人应按照课题设计及上述要求，按时完成研究任务。

6、成果形式为专著的，公开出版时应经省社会科学规划管理办公室审核，并报省社科规划办样书 10 套。

如同意上述规定和要求，请认真填写回执并于收到此通知之日起十五日内寄达我办。

省社会科学规划研究项目批准立项，并由课题负责人填写回执寄达我办后，其项目申请书中的设计内容和本通知书上述诸项要求，即为有约束力的协议。承担项目的有关单位和人员必须遵守《山东省社会科学研究项目管理暂行办法》和省社会科学规划管理有关规定，认真开展研究工作，取得预期的研究成果。

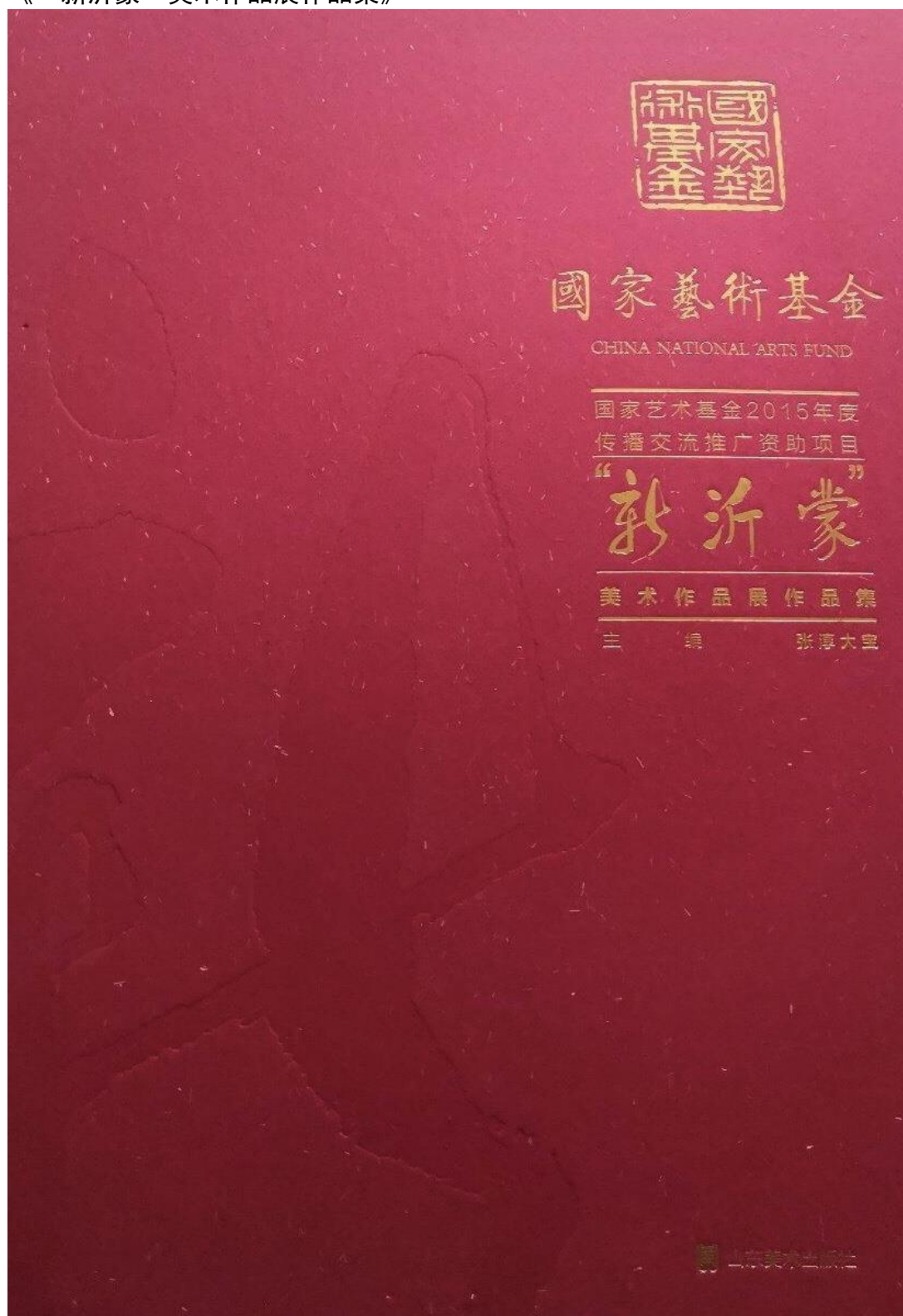
我办地址：济南市胜利大街 39 号山东出版集团院内西楼 303，
邮政编码：250001，联系电话：0531-82095892、82070308。电子邮箱：sdghb@sina.com。

山东省社会科学规划管理办公室

2015 年 10 月 22 日



《“新沂蒙”美术作品展作品集》



主 编：张淳大宝
副主编：刘 慨 沈 颖
责任编辑：王立生 吕 灏
装帧设计：李大龙 仝令宇 孙 颖

主管单位：山东出版传媒股份有限公司

出版发行：山东美术出版社

济南市胜利大街 39 号（邮编：250001）

<http://www.sdmspub.com>

E-mail:sdmscbs@163.com

电话：（0531）82098268 传真：（0531）82066185

山东美术出版社发行部

济南市胜利大街 39 号（邮编：250001）

电话：（0531）86193019 传真：（0531）86193028

制版印刷：济南华纳印业有限公司

开 本：889mm×1194mm 8 开 43.5 印张

字 数：100 千字

印 数：1-1000

版 次：2017 年 1 月第 1 版 2017 年 1 月第 1 次印刷

定 价：789.00 元